

24 octobre 2008

DOSSIER DE PRESSE

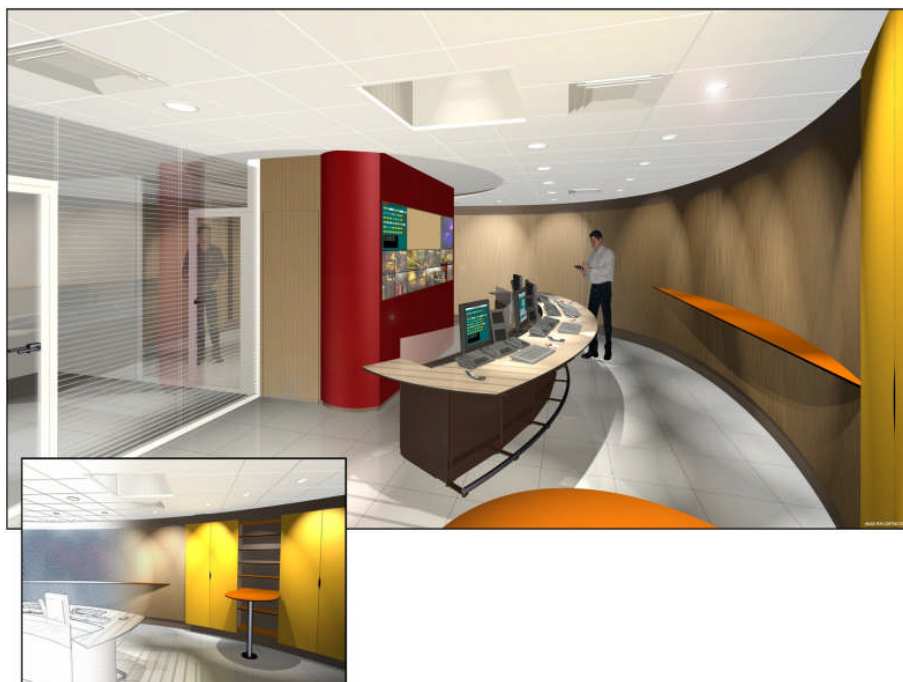
Un nouveau centre de surveillance des gares pour la ligne A du RER

La ligne A du RER, fixée comme priorité par la RATP, le Syndicat des Transports d'Ile de France (STIF) et la Région Ile-de-France, se dote d'un nouveau centre de surveillance situé dans la gare de Val d'Europe.

Inauguré le vendredi 24 octobre par Serge MERY, Vice-Président du Conseil Régional d'Ile-de-France et du STIF et Pierre MONGIN, Président Directeur-Général de la RATP, ce nouveau système d'aide à l'exploitation des gares de la ligne, en assistance aux agents des gares, est destiné à améliorer la gestion des équipements, l'information des voyageurs et la sécurité des lieux et des personnes.

Mis en service le 21 octobre 2008, ce nouveau centre de surveillance multi gares (CDSMG) permettra de gérer de façon centralisée les 29 gares de banlieue sur les branches A1 (Saint-Germain-en-Laye), A2 (Boissy-Saint-Léger) et A4 (Marne-la-Vallée Chessy), la gare de Saint-Germain-en-Laye étant la plus distante de la gare de Val d'Europe (75 Km). Le déploiement sera progressif, secteur par secteur et gare par gare, en commençant par le secteur Nord Est (de la gare de Marne-la-Vallée Chessy à celle de Val de Fontenay). Il s'effectuera ensuite sur le secteur Est (de la gare de Vincennes à celle de Boissy-St-Léger), pour se terminer sur le secteur Ouest (de Nanterre Préfecture à Saint-Germain-en-Laye). La fin du déploiement est prévue au mois d'août 2009, avec le raccordement de la gare de Saint-Germain-en-Laye.

Le coût total du projet, comprenant la création du CDSMG de Val d'Europe et le raccordement des 29 gares des branches de banlieue, est de 17,49 Millions €.



Ce projet a été financé par :

- La RATP pour 9,64 M€.
- Le STIF (Autorité organisatrice des transports en Île-de-France) et la Région Île-de-France pour 7,85 M€, se décomposant de la manière suivante :
 - Le STIF et la Région Île-de-France au titre d'une subvention concernant la création du CDSMG, pour un montant de 6,2 M€ (50% STIF - 50 % Région).
 - Le STIF et la Région Île-de-France au titre d'une subvention concernant les interphones d'appel pour les voyageurs, pour un montant de 1,65 M€ (50% STIF - 50 % Région).

Basé sur le réseau haut débit de la RATP, la mise en place du CDSMG de Val d'Europe représente une grande performance technologique, à la hauteur de l'importance de la ligne A du RER en terme de trafic et d'équipement des gares.

UNE AMELIORATION DES CONDITIONS D'EXPLOITATION DE LA LIGNE A

Les principales fonctions du CDSMG sont :

- 1. La gestion centralisée (commande, contrôle) des équipements des gares (escaliers mécaniques, ascenseurs, interphones...).**

Cette fonction améliore la réactivité vis-à-vis des équipements tombant en panne et libère de cette tâche le « Responsable de la Gare » au contact du public, le rendant plus mobile et disponible vis-à-vis de la clientèle.

- 2. Une meilleure gestion de l'information des voyageurs dans les gares**

Le CDSMG permet d'offrir une information plus réactive et efficace pour les voyageurs, notamment en cas de situation perturbée, en soutien des agents des gares. Interlocuteur privilégié du PCC (Poste de Commande Centralisée de la ligne qui gère la circulation des trains), le CDSMG a un rôle de coordination de l'info trafic en gare, grâce à une vision globale et centralisée de la ligne, pour informer de façon optimale les voyageurs dans chaque gare.

Pour ce faire, il dispose de plusieurs outils : sonorisation de l'ensemble des gares ou gare par gare et voie par voie, radio numérique TETRA, écoute PCC (poste de commandement centralisé) puis, dans le futur, commande des écrans d'information multimodale (projet IMAGE).

3. Le renforcement de la sécurité :

- par l'ajout de 150 interphones supplémentaires à la disposition des voyageurs.
- par le suivi des alarmes liées aux effractions et aux agressions dans les gares et des agences commerciales, en coordination avec le PC Sécurité.
- par l'assistance à l'ouverture ou à la fermeture des gares en combinant les outils de la vidéo protection et de la radio numérique TETRA.

Les fonctions liées à la sécurité incendie (mise en œuvre de l'évacuation d'une gare conformément aux procédures en vigueur, mise en œuvre du guide de désenfumage...), restent assurées localement par le Responsable de la Gare.

LE CDSMG EN BREF

- **Un service d'ingénierie composé de plus de 50 personnes dans 10 corps d'état s'est impliqué dans ce projet (Infrastructures de télécommunication ; adaptation des équipements électromécaniques, du PC sécurité de la RATP et des systèmes de billettiques ; climatisation, ventilation et chauffage ; courants faibles...).**
- **4 postes de travail équipés de consoles de supervision permettant le contrôle et la commande de 4200 équipements à distance, se répartissant en plus de 100 types d'équipements différents (escaliers mécaniques, caméras, ascenseurs, lignes de contrôle...).**
- **Un écran de présentation d'information de synthèse permettant de visualiser l'état des gares, d'afficher des images vidéo de gare, etc...**
- **L'équipe de surveillance de Val d'Europe est composée de 12 agents RATP dont 2 personnes présentes en permanence, dédiés au fonctionnement du CDSMG.**
- **Le système de radio TETRA, remplaçant les talkies-walkies actuels, permettra une gestion plus rapide des incidents, notamment par les suppression des « zones d'ombres » de transmission des données.**

LE RER A, UNE PRIORITE DE LA RATP, DU STIF ET DE LA REGION ILE-DE-FRANCE

Depuis sa création en 1969, le RER A a tissé sa toile pour permettre aux voyageurs de relier rapidement Paris aux banlieues qui l'entourent et plus particulièrement en première et deuxième couronnes.

Ainsi, la ligne A du RER, qui relie les zones d'habitat de l'est parisien aux pôles d'emploi de l'ouest, est la première du réseau RER à être mise en service, progressivement à partir de décembre 1969.

Actuellement, elle est l'une des premières lignes mondiales avec un trafic parmi les plus importants au monde.

Le RER A est devenu une ligne « millionnaire ». En effet, entre 2003 et 2007, le nombre de journées à plus d'un million de voyageurs est passé de 7 à 158. Depuis le renforcement de l'offre en heures creuses de semaine entre 10 h 00 et 17 h 00 sur cette ligne (février 2008, amélioration de la desserte de Cergy), le trafic est continuellement en flux tendu (un train toutes les 3 min. 30 au lieu de 5 auparavant).

La RATP a mis donc en place depuis plusieurs mois, une véritable stratégie d'amélioration de la ligne vis-à-vis de ses voyageurs à court, moyen et long terme. Le professionnalisme de ses agents, l'optimisation, la disponibilité des matériels et des infrastructures concourent à fiabiliser l'exploitation de la ligne et à anticiper les augmentations de trafic à venir.

Ainsi, plusieurs mesures ont permis de faire circuler 2 trains supplémentaires dans le tronçon central (26 au lieu de 24) aux heures les plus chargées:

- Amélioration de la maintenance des trains pour anticiper tout problème.
- Renforcement des agents d'encadrement aux heures de pointe.
- Trains « de remplacement » positionnés à des endroits stratégiques pour anticiper les retards.
- Interventions de pompiers secouristes à bord des trains sur le tronçon central en cas de malaise de voyageurs.

Par ailleurs, les Conseils d'Administration de la RATP et du STIF ont voté l'acquisition de 30 rames à 2 niveaux afin d'augmenter la capacité de transport. Les études de déploiement de ce matériel sont actuellement en cours.

LE PERSONNEL DE LA LIGNE A

L'Unité Gares Ligne A compte :

- 646 agents de gare, incluant 279 agents (affectés à un secteur pour des missions dans toutes les gares du secteur).
- 195 agents de contrôle.
- 21 aiguilleurs.
- Personnel d'encadrement : 107 personnes.

L'Unité Transports Ligne A compte :

- 862 agents, dont 514 conducteurs.
- Personnel d'encadrement : 113 personnes.



QUELQUES CHIFFRES CLEFS SUR LE RER A

Heures d'ouverture :	de 5 h à 1 h 20
Nombre de gares :	46 gares, dont 35 gérées par la RATP et 11 SNCF
Nombre de trains :	218 trains en service sur cette ligne
Longueur de la ligne :	76 km (dont 26 souterrains).
Nombre de départements traversés :	7 départements traversés sur 8 en Île-de-France
Nombre de communes desservies :	75 communes de banlieue et 11 arrondissements de Paris desservis
Nombre de branches :	2 branches à l'est et 3 à l'ouest
Pôles importants desservis :	La Défense, quartier central des affaires, Cergy et Marne-la-Vallée. 3,5 millions d'habitants et 2 millions d'emplois desservis, soit 31 % de la population francilienne et 41 % des emplois
Nombre de lignes en correspondances:	Toutes les lignes de RER (sauf C), 10 lignes de métro
Sections RATP :	Boissy-Saint-Léger/Saint-Germain-en-Laye Marne-la-Vallée/Nanterre Préfecture

Contacts Presse :

Alexandre Gallet – Conseil Régional d'IDF: 01 53 85 78 65 / alexandre.gallet@iledefrance.fr

Geneviève Richard-Barruel – STIF: 01 47 53 28 42 / genevieve.richard-barruel@stif-idf.fr

Fabien Contino/Myriam Gosselin – RATP: 01 58 78 37 37 / myriam.gosselin@ratp.fr