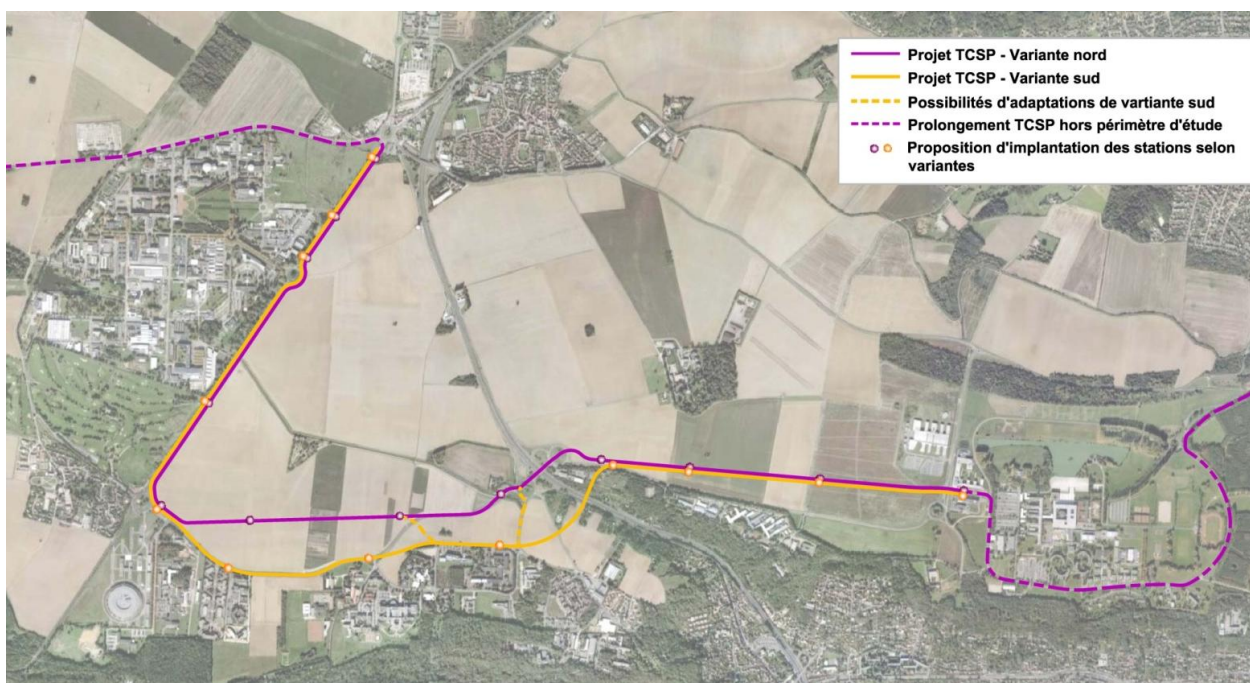


**TCSP Massy – Saint Quentin : une nouvelle étape de franchies**  
**Le Conseil du STIF approuve le bilan de la concertation préalable**  
**et la convention de financement des prochaines études.**

Cette concertation s'est déroulée du 10 mai au 11 juin 2010. Une grande majorité des participants, élus, associations et résidents du plateau se sont montrés favorables au projet qui concerne la partie du tracé reliant l'école Polytechnique au Christ de Saclay.

**Ce bilan conforte le STIF et la Région Ile de France sur la solution de Transport en Commun en Site Propre comme réponse pertinente et adaptée du Plan de Mobilisation au développement du Plateau de Saclay.**

Outre un avis favorable général, la concertation préalable a permis de conforter certains aspects du projet, notamment son tracé de base : la variante sud.



Depuis la fin de la concertation préalable, le STIF a engagé les démarches relatives à l'élaboration du schéma de principe et du dossier d'enquête publique sur le tracé de base.

Cette nouvelle phase d'études d'un montant d'1,2 M€, est financée à part égale par le Conseil Régional et le Conseil Général de l'Essonne et menée par le STIF.

Le Schéma de principe pourrait être prêt au 1<sup>er</sup> semestre 2011 pour être soumis à une nouvelle consultation du public au 2<sup>e</sup> semestre 2011. Le début des travaux est prévu pour mi 2012.

## TCSP Massy – Saint Quentin en Yvelines : Liaison entre l'École Polytechnique et Christ de Saclay

Le coût total des infrastructures de ce tracé, hors matériel roulant, est estimé à 50 millions d'euros, aux conditions économiques de 2008.

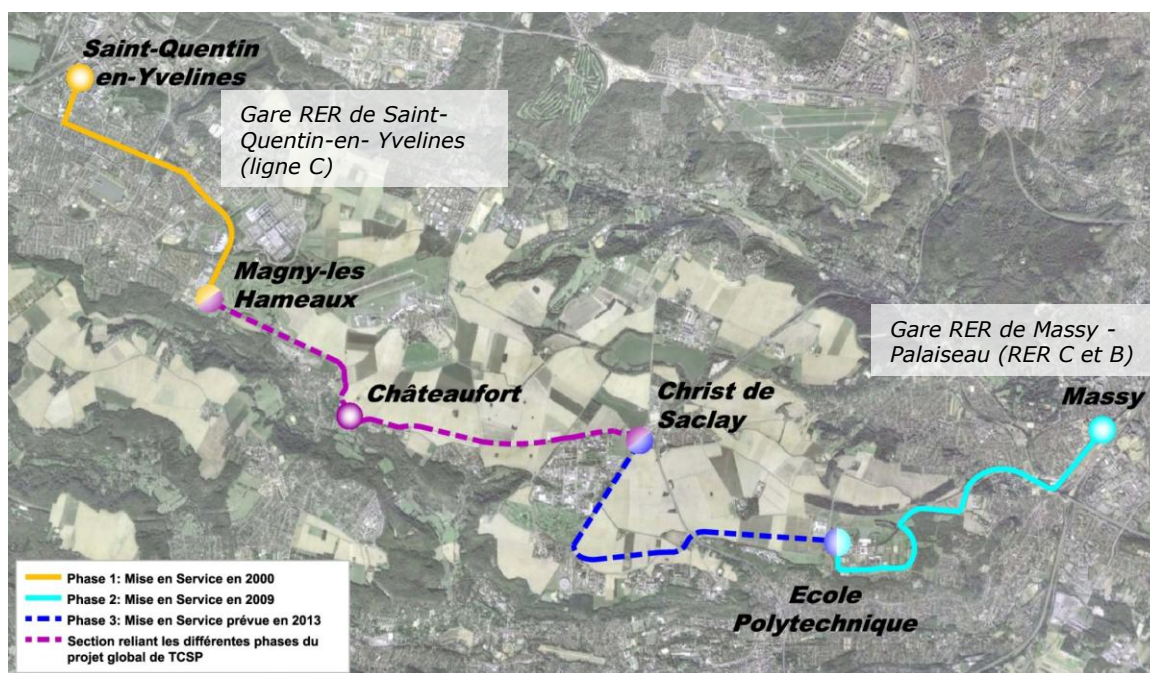
Avec une fréquence de 6 minutes en heure de pointe, il devrait desservir 65 000 personnes (habitants, salariés ou étudiants) à l'horizon 2015/2020 et induire un trafic quotidien de 9 000 voyageurs.

*Ce projet s'inscrit dans la démarche de développement et d'aménagement équilibré du plateau de Saclay, portée par le Schéma Directeur d'Ile-de-France (SDRIF).*

**Une première section** du site propre a été mise en service en 2000 entre la gare RER de Saint-Quentin-en-Yvelines (ligne C) et Magny-les-Hameaux.

**La seconde section** a été mise en service en avril 2009 entre la gare RER de Massy-Palaiseau (RER C et B) et l'École Polytechnique.

La poursuite du TCSP entre l'École Polytechnique et le Christ de Saclay fait partie de **la troisième phase** de ce projet global qui sera ensuite complété par une section entre le Christ de Saclay et Châteaufort. Le segment entre Châteaufort et Magny-les-Hameaux sera réalisé par la suite.



### Calendrier prévisionnel

2011 : Enquête publique et démarrage des études d'avant projet  
2012 : Arrêté de Déclaration d'Utilité Publique ou déclaration de projet  
2012 : Validation de l'avant projet et lancement des premiers travaux

**Décembre 2013 : Mise en service**

Contact Presse :

Sébastien Mabilie - 01 47 53 28 42 - 06 15 39 21 58 - [sebastien.mabilie@stif.info](mailto:sebastien.mabilie@stif.info)