



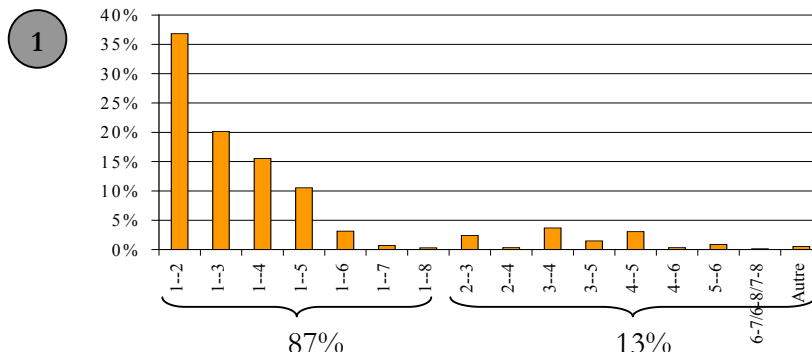
AUTORITÉ ORGANISATRICE
DES TRANSPORTS D'ILE-DE-FRANCE

ENQUETE CARTE ORANGE 2002

PRESENTATION DE L'ENQUETE

Le STIF a renouvelé l'enquête auprès des titulaires de la carte Orange¹, pour la sixième fois depuis la création de cet abonnement en 1975. Confiée à la SOFRES à la suite d'un appel d'offres ouvert, l'enquête s'est déroulée entre septembre 2002 et décembre 2002. Les périodes de vacances, de mouvements sociaux ou d'intempéries graves ont été écartées. L'enquête propose une vision photographique d'une semaine de plein trafic, représentative de l'année 2002. Un échantillon de plus de 10 000 individus porteurs de cartes Orange et résidant en Ile-de-France, a été constitué. Chaque enquêté a été interviewé pendant une semaine calendaire, du lundi inclus au dimanche inclus.

QUELQUES RESULTATS



GENERAUX

2 millions de franciliens au cours de la semaine d'enquête étaient titulaires d'une carte Orange, soit 22% de la population d'Ile-de-France âgée de plus de 15 ans, et 30% des individus exerçant une activité professionnelle en Ile-de-France.

77% des cartes Orange sont mensuelles, 5% sont hebdomadaires et 18% sont des cartes Intégrale².

Plus d'une carte Orange sur trois est une carte Orange '1-2', et 87% des cartes contiennent au moins les zones 1 et 2 (*graphique 1*).

Le prix moyen d'une carte Orange est égal au prix d'une carte Orange '1-3'. 8 parisiens sur 10 utilisent des cartes '1-2', le prix moyen de la carte Orange pour un parisien est dès lors légèrement supérieur au prix d'une carte '1-2'. Pour les habitants de petite couronne, le prix moyen

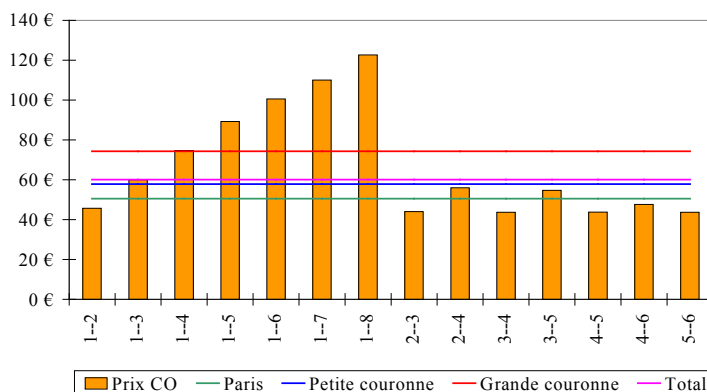
¹ Carte Orange hebdomadaire, mensuelle et carte Intégrale.

² En 2005, 30% des cartes Oranges sont des abonnements annuels (cartes Intégrale).

est légèrement inférieur à celui d'une carte '1-3'; et pour les résidents de la grande couronne, le prix moyen de la carte Orange est égal au prix d'une carte '1-4' (graphique 2).

Le nombre de carte Orange en circulation en 2002 a diminué de 5% par rapport à 1996, baisse due au report des élèves et étudiants sur la carte Imagine'R. Durant cette période, plus de 500 000 emplois supplémentaires ont été créés en Ile-de-France, induisant une augmentation des ventes

2



de carte Orange. Il y a donc deux effets opposés. En isolant l'effet à la hausse (en retirant les élèves et étudiants des enquêtes de 1996 et

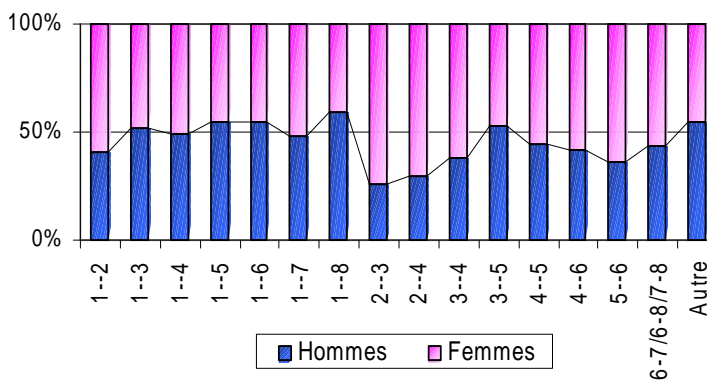
2002), l'augmentation du nombre de porteurs de carte Orange est de l'ordre de 17%.

SIGNALETIQUE DES PORTEURS DE LA CARTE ORANGE

84% des porteurs de carte Orange exercent une activité professionnelle et 5% sont au chômage. La part d'élèves et étudiants a considérablement diminué depuis 1996 (passant de 25% à 6%), en raison de la création de la carte Imagine'R. Par ailleurs, 5% des titulaires de carte Orange sont retraités.

La clientèle des cartes Orange est majoritairement féminine (54%). En outre, la part des femmes est supérieure à celle des hommes pour les coupons de courtes distances. Cependant, les hommes sont majoritaires pour les coupons longues distances incluant Paris (graphique

3



3). Ce phénomène qui a tendance à s'estomper au fil du temps, s'explique par le fait que les femmes travaillent plus près de leur domicile (c'est le plus souvent elles qui vont chercher les enfants à l'école...).

A l'exception de l'Essonne et du Val d'Oise, le nombre d'actifs occupés titulaires de la carte Orange a augmenté dans tous les départements.

MOBILITE DES PORTEURS DE LA CARTE ORANGE

Lieu de résidence	Déplacements / personne			Trajets / déplacement		
	TC CO	TC	Motorisés	TC CO	TC	Motorisés
Paris	12,88	12,99	15,35	1,26	1,29	1,26
Petite couronne	11,27	11,43	15,50	1,78	1,80	1,64
Grande couronne	9,62	9,75	15,62	2,18	2,20	1,88
Ile de France	11,33	11,46	15,49	1,69	1,71	1,58

TC CO : Déplacements réalisés en transport en commun, avec une carte Orange valide.

TC : Déplacements réalisés en transport en commun, (= déplacements TC CO + déplacements TC effectués totalement en dehors des zones de validités de la carte Orange avec d'autres titres + fraude).

Motorisé : Déplacements réalisés avec tous types de modes, excepté la marche à pied.

Déplacements / personne										
Coupons	1-2	1-3	1-4	1-5	1-6	1-7	1-8	2-3	3-4	4-5
Déplacements TCCO	12,52	11,58	10,63	10,34	9,40	9,85	9,23	10,55	10,03	9,32

Un déplacement est défini comme le fait d'aller d'un point à un autre pour un motif déterminé, en utilisant un ou plusieurs modes de transport successifs.

Un trajet est défini, dans le cas général, comme le fait d'aller d'un point à un autre en utilisant un seul véhicule.



Ce déplacement 'Domicile-Travail' est composé de 3 trajets motorisés dont 2 trajets TC

Les Franciliens réalisent en moyenne, avec leur carte Orange, 11,3 déplacements par semaine. La mobilité des titulaires de carte Orange est relativement stable depuis 1992.

4	Zones traversées lors des déplacements													Type de coupons carte Orange								
	8	7	6	5	4	3	2	1	2	3	4	5	6	7	8	1-2	1-3	1-4	1-5	1-6	1-7	1-8
1-1																66%	13%	10%	10%	7%	14%	10%
1-2																23%	4%	2%	2%	1%	1%	1%
1-3																6%	53%	4%	3%	2%	1%	4%
1-4																		54%	4%	1%	4%	4%
1-5																			51%	3%	1%	2%
1-6																				63%	4%	2%
1-7																					57%	3%
1-8																						44%
B-B ²																3%	18%	13%	14%	9%	4%	11%
BUB ³																2%	12%	16%	15%	14%	15%	20%

En moyenne, 59% des déplacements sont effectués pour un motif obligé (professionnel / étude), soit près de trois sur cinq.

- Pour les Parisiens : 1 déplacement sur 2 est d'ordre professionnel,
- Pour les habitants de petite couronne : 3 sur 5,
- Pour les habitants de grande couronne : 3 sur 4.

En outre, plus les coupons ont un nombre de zones élevés, plus les motifs de déplacements sont d'ordre professionnel.

En revanche, plus de 60% des déplacements effectués dans Paris sont d'ordre privé. Les titulaires des coupons 1-3, 1-4, 1-5, 1-6, 1-7 et 1-8 effectuent 10% de leurs déplacements à l'intérieur de Paris.

L'Origine - Destination maximale du zonage de leur carte s'applique à la majorité de leurs déplacements (tableau 4).

La part des déplacements effectués à l'intérieur de Paris diminue légèrement depuis 1992, au profit des déplacements « Banlieue ↔ Paris ».

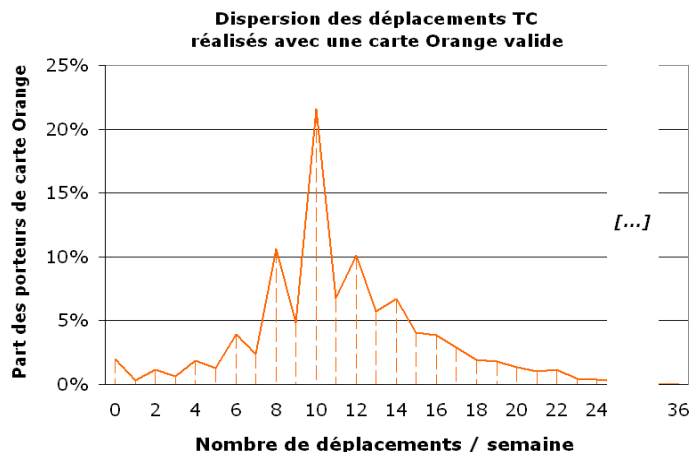
² B-B : Déplacement banlieue ↔ banlieue

³ BUB : Déplacement banlieue ↔ Paris ↔ banlieue

La plupart des bénéficiaires de la carte Orange effectuent 10 déplacements / semaine (graphique 5). L'explication de cette concentration autour de 10 déplacements / semaine tient au fait que la grande majorité des porteurs de carte Orange sont des actifs occupés ; la plupart d'entre eux effectuent un aller-retour par jour, 5 fois par semaine (déplacement pendulaire 'Domicile ↔ Travail').

Plus les coupons ont un nombre de zones élevé ou ont des zones éloignées de Paris, plus la concentration autour de 10 déplacements / semaine est forte et plus

5



le nombre moyen de déplacements diminue. Ce qui s'explique par l'utilisation essentiellement professionnelle de ce type de coupons.

L'ESSENTIEL

- 10 000 porteurs interrogés,
- 2 millions de titulaires sur une semaine ≈ 22% des franciliens,
- majorité féminine,
- 77% des cartes Orange sont des abonnements mensuels,
- 84% des titulaires sont des actifs occupés,
- la distribution des déplacements effectués avec une carte Orange valide est fortement concentrée autour de 10 déplacements / semaine, avec une moyenne à 11,33 déplacements / semaine,
- 41% des déplacements effectués avec une carte Orange valide sont d'ordre privé.